

**BTW Code Conversie Legal Eagle Standaard  
versie 2.18.x naar 2.19.0**

# Inhoudsopgave

BTW Conversie Legal Eagle Standaard .....	3
---	---

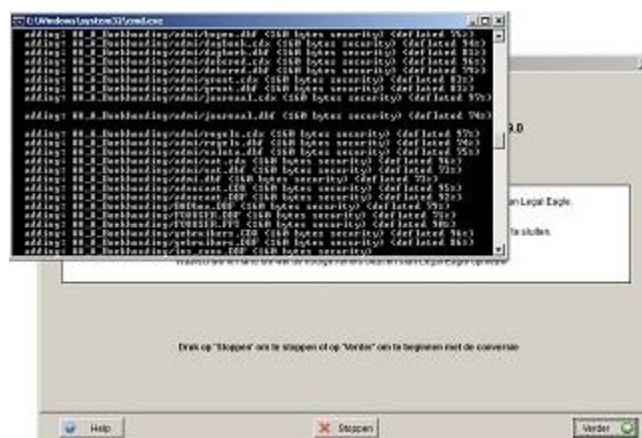
# BTW Code Conversie Legal Eagle Standaard

versie 2.18.x naar 2.19.0

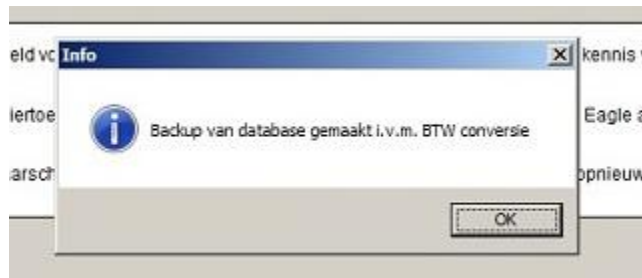


Voor de BTW conversie is kennis van Legal Eagle noodzakelijk. Lees in ieder geval eerst dit document door om te zien of u voldoende kennis heeft om de conversie uit te voeren. U kunt de conversie overigens op ieder moment stoppen door op de knop 'Stoppen' te drukken. Er is dan niets gebeurd maar het is wel zonde van de tijd. U dient een backup terug te zetten, u dient de btw code conversie af te ronden om verder te kunnen werken met Legal Eagle!

Druk op de knop 'Verder' als u wilt beginnen. Er wordt een backup gemaakt van uw database:

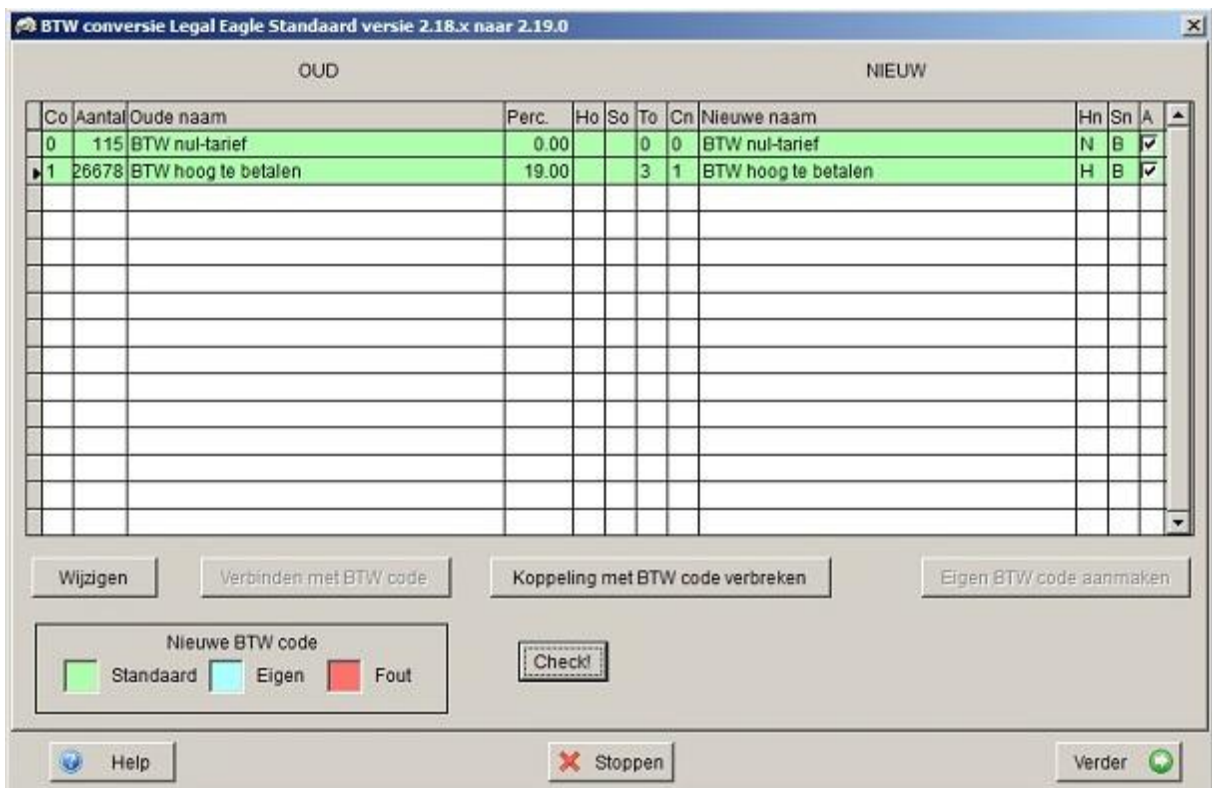


Als de backup klaar is verschijnt de volgende mededeling:

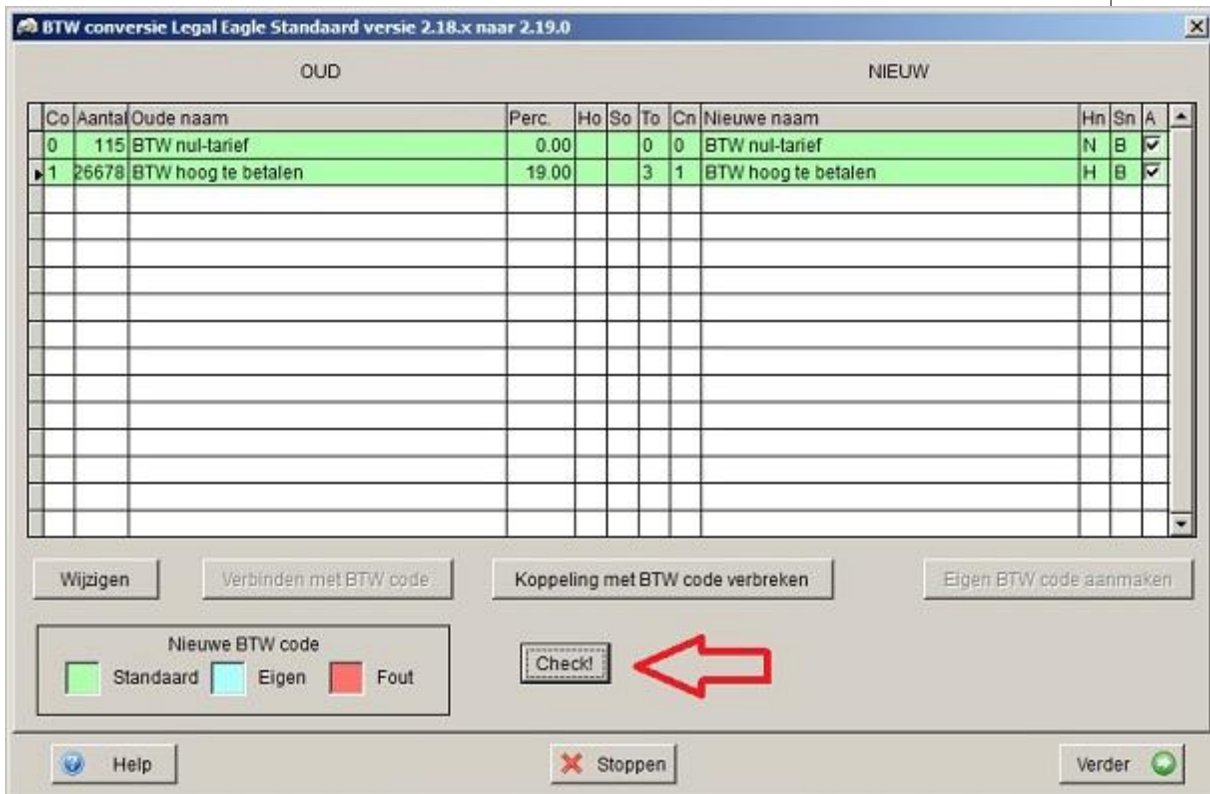


Direct na het wegklikken van deze mededeling, verschijnt een overzicht van de BTW tarieven die het conversieprogramma in uw database heeft aangetroffen. Ieder BTW tarief heeft een eigen regel. Als het conversieprogramma een geschikte vertaling heeft gevonden, dan zal de regel groen zijn. Regels zonder geschikte vertaling zijn rood.

Het resultaat zal per Legal Eagle installatie verschillen, maar in de meeste gevallen zal het conversieprogramma er in slagen een geschikte vertaling te vinden. Alle regels zijn dan groen en hoeft er nauwelijks iets gedaan te worden. Hieronder staat het resultaat van een database waar direct geschikte vertalingen werden gevonden:



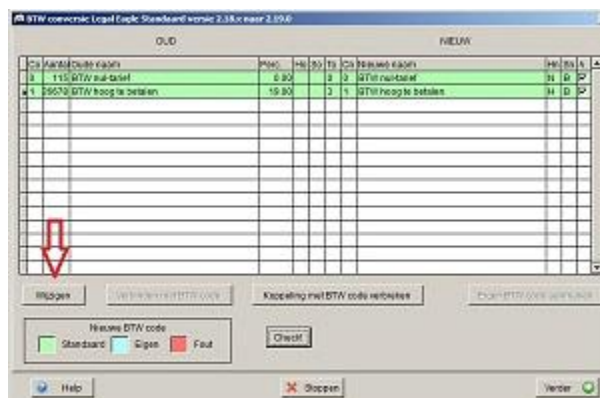
Om te controleren of alles inderdaad in orde is, kan men de knop 'Check!' aanklikken:



In dit geval verschijnt de mededeling dat alles gereed is voor de conversie:



Indien men wenst, is het echter mogelijk de code en of de naam van het BTW tarief te wijzigen. Dit is ook mogelijk in Legal Eagle, maar men kan het ook hier doen met de knop 'Wijzigen':



Hiermee roept men het wijzigscherm op. Zolang een BTW tarief aan een nieuwe code gekoppeld is, kunnen alleen de code en de naam gewijzigd worden. Zie de pijl:

De naam is geheel vrij, maar het is aan te raden de Hoogte (hoog tarief, laag tarief of nultarief) en de Soort (te betalen of te vorderen) in de naam op te nemen zodat het tarief duidelijk te herkennen zal zijn.

Het programma ziet er op toe dat er per BTW tarief een verschillende code is. Als test veranderen we hier even de code '1' in een '0' en drukken op OK. Dan keren we in het overzicht terug:

Co	Aantal	Oude naam	Perc.	Ho	So	To	Cn	Nieuwe naam	Hn	Sn	A
0	115	BTW nul-tarief	0.00			0	0	BTW nul-tarief	N	B	✓
1	26678	BTW hoog te betalen	19.00			3	0	BTW hoog te betalen	H	B	✓

De nieuwe codes zijn rood omdat ze allebei '0' zijn. Zouden we nu op de knop 'Check!' drukken, dan wordt het resultaat afgewezen:

Co	Aantal	Oude naam	Perc.	Ho	So	To	Cn	Nieuwe naam	Hn	Sn	A
0	115	BTW nul-t				0	0	BTW nul-tarief	N	B	✓
1	26678	BTW hoog				3	0	BTW hoog te betalen	H	B	✓

**Afgewezen**

De nieuwe codes zijn niet uniek

OK

Als de codes uniek gemaakt worden, worden de regels weer helemaal groen en kan de conversie uitgevoerd worden.

Het kan echter voorkomen dat het conversieprogramma er niet in slaagt een vertaling te vinden omdat

de BTW tarieven onbekend zijn of omdat de BTW tarieven onvolledig of verkeerd waren ingevuld. Dan heeft het conversieprogramma uw hulp nodig. Daarom is het nodig dat u voldoende functionele kennis van Legal Eagle bezit. Hieronder staat het overzicht van een database die niet meteen omgezet kan worden:



OUD				NIEUW							
Co	Aantal	Oude naam	Perc.	Ho	So	To	Cn	Nieuwe naam	Hn	Sn	A
0	2	BTW nul-tarief	0.00			0	0	BTW nul-tarief			✓
1	66	BTW hoog te betalen	19.00			3	1	BTW hoog te betalen			✓
2	2	BTW laag te betalen	6.00			4	2	BTW laag te betalen			✓
6	6	19 % Hoog te betalen	19.00				6	19 % Hoog te betalen			✓
7	2	BTW Hoog te betalen	19.00				7	BTW Hoog te betalen			✓
8	3	Vijftien procent	15.00				8	Vijftien procent			✓

Indien u nu stopt het de BTW code conversie kunt u niet verder werken met Legal Eagle. Zodra u Legal Eagle opnieuw opstart zal het BTW code conversie scherm geopend worden. U dient de BTW code conversie af te ronden.

De betekenis van de kolommen hierboven is als volgt:

KOLOM	OMSCHRIJVING
Co	Oorspronkelijke code
Aantal	Aantal malen dat deze code gebruikt wordt
Oude naam	Omschrijving oorspronkelijke code
Perc.	Percentage
Ho	Oorspronkelijke Hoogte (Hoog, Laag of Nul tarief)
So	Oorspronkelijke Soort (Te betalen of Te vorderen)
To	Oorspronkelijke Tegen BTW code. Louter informatief want de nieuwe standaardcodes hebben hun eigen 'ingebakken' Tegen BTW code
Cn	Nieuwe code. Bij aanvang gelijk aan de oorspronkelijke code
Nieuwe naam	Omschrijving nieuwe code. Bij aanvang gelijk aan oude naam
Hn	Nieuwe Hoogte. Bij aanvang is dit gelijk aan de oorspronkelijke Hoogte. U kunt de Nieuwe Hoogte wijzigen maar doe dit alleen als u zeker weet dat de oorspronkelijke waarde fout is of ontbreekt.
Sn	Nieuwe Soort. Bij aanvang is dit gelijk aan de oorspronkelijke Soort. U kunt de Nieuwe Soort wijzigen maar doe dit alleen als u zeker weet dat de oorspronkelijke

	waarde fout is of ontbreekt.
Actief	Hiermee kunt u aangeven of de code in het vervolg beschikbaar moet zijn voor nieuwe gegevens of niet. Bestaande gegevens blijven natuurlijk wel verbonden met deze code. Deze instelling is later in Legal Eagle altijd nog te wijzigen.

Dit is een database waarbij de gegevens Hoogte en Soort van de BTW codes niet is ingevuld. Dit moeten we nu zelf verhelpen. We selecteren een rode regel en druk op de knop 'Wijzigen'. De regel komt dan in wijzigmode:

BTW code conversie Legal Eagle 2.18.X naar Legal Eagle 2.19

	OUD	NIEUW
Code	0	0
Naam	BTW nul-tarief	BTW nul-tarief
Percentage	0.00	0.00
Hoogte		
soort		

OK Annuleren

Stoppen

In de omschrijving is te lezen dat dit bedoeld is als nultarief. Voor de Legal Eagle Standaard versie kunnen we veilig aannemen dat de soort 'te betalen' is:

	OUD	NIEUW
Code	0	0
Naam	BTW nul-tarief	BTW nul-tarief
Percentage	0.00	0.00
Hoogte		Nul
soort		Betalen



De keuze wordt opgeslagen na het activeren van de knop 'OK':

OUD						NIEUW					
Co	Aantal	Oude naam	Perc.	Ho	So	To	Cn	Nieuwe naam	Hn	Sn	A
0	2	BTW nul-tarief	0.00			0	0	BTW nul-tarief	N	B	✓
1	66	BTW hoog te betalen	19.00			3	1	BTW hoog te betalen			✓
2	2	BTW laag te betalen	6.00			4	2	BTW laag te betalen			✓
6	6	19 % Hoog te betalen	19.00				6	19 % Hoog te betalen			✓
7	2	BTW Hoog tBetalen	19.00				7	BTW Hoog tBetalen			✓
8	3	Vijftien procent	15.00				8	Vijftien procent			✓

De gegevens zijn verwerkt maar de regel is nog steeds rood. We kunnen echter wel proberen het BTW tarief te verbinden met een standaardcode. Zorg dat de gewenste regel geselecteerd is en druk op de knop 'Verbinden met BTW code':

Co	Aantal	Oude naam	Perc.	Ho	So	To	Cn	Nieuwe naam	Hn	Sn	A
0	2	BTW nul-tarief	0.00			0	0	BTW nul-tarief	N	B	✓
1	66	BTW hoog te betalen	19.00			3	1	BTW hoog te betalen			✓
2	2	BTW laag te betalen	6.00			4	2	BTW laag te betalen			✓
6	6	19 % Hoog te betalen	19.00				6	19 % Hoog te betalen			✓
7	2	BTW Hoog tBetalen	19.00				7	BTW Hoog tBetalen			✓
8	3	Vijftien procent	15.00				8	Vijftien procent			✓

Voorzie nu op dezelfde wijze de overige regels van de juiste Hoogte en Soort. Daarna kunnen we proberen de regels te koppelen.

Er zijn drie regels met Hoog tarief te Betalen. Het is het beste om een BTW code die het meeste voorkomt allereerst aan een BTW code proberen te koppelen. De code van de tweede regel komt het meest voor. Selecteer deze regel en druk op de knop 'Verbinden met BTW code':

De regel is groen geworden. De vertaling van de eerste regel is geslaagd.

Co	Aantal	Oude naam	Perc.	Ho	So	To	Cn	Nieuwe naam	Hn	Sn	A
0	2	BTW nul-tarief	0.00			0	0	BTW nul-tarief	N	B	✓
1	66	BTW hoog te betalen	19.00			3	1	BTW hoog te betalen	H	B	✓
2	2	BTW laag te betalen	6.00			4	2	BTW laag te betalen	L	B	✓
6	6	19 % Hoog te betalen	19.00				6	19 % Hoog te betalen	H	B	✓
7	2	BTW Hoog tBetalen	19.00				7	BTW Hoog Betalen	H	B	✓
8	3	Vijftien procent	15.00				8	Vijftien procent	H	B	✓

Geslaagd. De derde regel bevat als enige een laag tarief te betalen. Selecteer de regel en druk weer op 'Verbinden met BTW code':

Co	Aantal	Oude naam	Perc.	Ho	So	To	Cn	Nieuwe naam	Hn	Sn	A
0	2	BTW nul-tarief	0.00			0	0	BTW nul-tarief	N	B	✓
1	66	BTW hoog te betalen	19.00			3	1	BTW hoog te betalen	H	B	✓
2	2	BTW laag te betalen	6.00			4	2	BTW laag te betalen	L	B	✓
6	6	19 % Hoog te betalen	19.00				6	19 % Hoog te betalen	H	B	✓
7	2	BTW Hoog tBetalen	19.00				7	BTW Hoog Betalen	H	B	✓
8	3	Vijftien procent	15.00				8	Vijftien procent	H	B	✓

Ook dit is gelukt. De vierde regel is weer een Hoog tarief te betalen. Wat gebeurt er als we deze selecteren en de knop 'Verbinden met BTW code' gebruiken?

Co	Aantal	Oude naam	Perc.	Ho	So	To	Cn	Nieuwe naam	Hn	Sn	A
0	2	BTW nul-tarief	0.00			0	0	BTW nul-tarief	N	B	<input checked="" type="checkbox"/>
1	66	BTW hoog te betalen	19.00			3	1	BTW hoog te betalen	H	B	<input checked="" type="checkbox"/>
2	2	BTW laag te betalen	6.00			4	2	BTW laag te betalen	L	B	<input checked="" type="checkbox"/>
6	6	19 % Hoog te betalen	19.00				1	BTW hoog te betalen	H	B	<input checked="" type="checkbox"/>
7	2	BTW Hoog te betalen	19.00				7	BTW Hoog te betalen	H	B	<input checked="" type="checkbox"/>
8	3	Vijftien procent	15.00				8	Vijftien procent	H	B	<input checked="" type="checkbox"/>

De koppeling is ook hier geslaagd, maar de code is veranderd van '6' in een '1' en de nieuwe naam is ook overgenomen van de tweede regel. Met andere woorden: oude codes '1' en '6' worden na conversie dezelfde code '1'. We herhalen dit voor de vierde regel:

Co	Aantal	Oude naam	Perc.	Ho	So	To	Cn	Nieuwe naam	Hn	Sn	A
0	2	BTW nul-tarief	0.00			0	0	BTW nul-tarief	N	B	<input checked="" type="checkbox"/>
1	66	BTW hoog te betalen	19.00			3	1	BTW hoog te betalen	H	B	<input checked="" type="checkbox"/>
2	2	BTW laag te betalen	6.00			4	2	BTW laag te betalen	L	B	<input checked="" type="checkbox"/>
6	6	19 % Hoog te betalen	19.00				1	BTW hoog te betalen	H	B	<input checked="" type="checkbox"/>
7	2	BTW Hoog te betalen	19.00				1	BTW hoog te betalen	H	B	<input checked="" type="checkbox"/>
8	3	Vijftien procent	15.00				8	Vijftien procent	H	B	<input checked="" type="checkbox"/>

De vierde regel bevat ook een BTW tarief van 19% Hoog te betalen. Ook hier is de code en omschrijving van de tweede regel overgenomen. Dit is niet alleen aan de code te constateren. Als we de checkbox rechts vaneen van deze drie regels aan- of uitvinken, dan verdwijnen en verschijnen de vinkjes van regels die aan dezelfde nieuwe BTW code gekoppeld zijn gelijktijdig. Ook na het wijzigen van de code en of de naam, zullen na bewaren de wijzigingen in alle gekoppelde regels doorgevoerd zijn.

Als we de laatste regel proberen te koppelen, verschijnt deze mededeling:

Co	Aantal	Oude naam	Perc.	Ho	So	To	Cn	Nieuwe naam	Hn	Sn	A
0	2	BTW nul-tarief							N	B	<input checked="" type="checkbox"/>
1	66	BTW hoog te betalen							H	B	<input checked="" type="checkbox"/>
2	2	BTW laag te betalen							L	B	<input checked="" type="checkbox"/>
6	6	19 % Hoog te betalen							H	B	<input checked="" type="checkbox"/>
7	2	BTW Hoog te betalen							H	B	<input checked="" type="checkbox"/>
8	3	Vijftien procent							H	B	<input checked="" type="checkbox"/>

**Niets gevonden**

 Er zijn geen geschikte BTW codes om aan te koppelen

Er is geen geschikte BTW code gevonden. Toch moet er een vertaling voor deze regel komen. We moeten voor dit tarief een eigen BTW code aanmaken. Selecteer de regel en gebruik dan de knop 'Eigen BTW code aanmaken':

Co	Aantal	Oude naam	Perc.	Ho	So	To	Cn	Nieuwe naam	Hn	Sn	A
0	2	BTW nul-tarief							N	B	<input checked="" type="checkbox"/>
1	66	BTW hoog te betalen							H	B	<input checked="" type="checkbox"/>
2	2	BTW laag te betalen							L	B	<input checked="" type="checkbox"/>
6	6	19 % Hoog te betalen							H	B	<input checked="" type="checkbox"/>
7	2	BTW Hoog te betalen							H	B	<input checked="" type="checkbox"/>
8	3	Vijftien procent							H	B	<input checked="" type="checkbox"/>

**Vraag**

 Weet u zeker dat u voor deze regel een nieuwe BTW code wilt aanmaken?

Er wordt een bevestiging gevraagd. Overigens zijn alle koppelingen weer te verbreken door de gewenste regel te selecteren en de knop 'Koppeling met BTW code verbreken' aan te klikken. Na bevestiging wordt

de laatste regel blauw. Regels die voorzien zijn van een eigen code, hebben een blauwe kleur:

Co	Aantal	Oude naam	Perc.	Ho	So	To	Cn	Nieuwe naam	Hn	Sn	A
0	2	BTW nul-tarief	0.00			0	0	BTW nul-tarief	N	B	✓
1	66	BTW hoog te betalen	19.00			3	1	BTW hoog te betalen	H	B	✓
2	2	BTW laag te betalen	6.00			4	2	BTW laag te betalen	L	B	✓
6	6	BTW hoog te betalen nieuw	19.00				1	BTW hoog te betalen	H	B	✓
7	2	BTW hoog te betalen nieuw 2	19.00				1	BTW hoog te betalen	H	B	✓
8	3	Raar percentage	15.00				8	Raar percentage	H	B	✓

We kunnen nu converteren maar we kunnen ook nog wat wijzigingen aanbrengen, in de codes en de namen maar ook of we een code beschikbaar willen maken voor nieuwe gegevens of niet. De laatste regel met het rare percentage 15% moet er zijn omdat bestaande data er gebruik van maakt. We willen echter niet dat deze code voor nieuw aan te maken data gebruikt gaat worden. Dit kunnen we bereiken door het vinkje aan het eind van de regel te verwijderen:

Co	Aantal	Oude naam	Perc.	Ho	So	To	Cn	Nieuwe naam	Hn	Sn	A
0	2	BTW nul-tarief	0.00			0	0	BTW nul-tarief	N	B	✓
1	66	BTW hoog te betalen	19.00			3	1	BTW hoog te betalen	H	B	✓
2	2	BTW laag te betalen	6.00			4	2	BTW laag te betalen	L	B	✓
6	6	BTW hoog te betalen nieuw	19.00				1	BTW hoog te betalen	H	B	✓
7	2	BTW hoog te betalen nieuw 2	19.00				1	BTW hoog te betalen	H	B	✓
8	3	Raar percentage	15.00				8	Raar percentage	H	B	<input type="checkbox"/>

Als alles naar wens is kan de knop 'Verder' geactiveerd worden. We komen dan op het volgende scherm:



Indien u nu stopt het de BTW code conversie kunt u niet verder werken met Legal Eagle. Zodra u Legal Eagle opnieuw opstart zal het BTW code conversie scherm geopend worden. U dient de BTW code conversie af te ronden.



Druk nu weer op de knop 'Verder' om de conversie te starten:



De conversie is nu uitgevoerd. Na het wegglikken van de informatie is het logbestand in het scherm te lezen. De inhoud van dit scherm is later ook te lezen in het bestand BTWconvLog.Txt in de root van Legal Eagle.

We moeten Legal Eagle twee maal opstarten. Na de eerste keer verschijnt deze boodschap:



Bij de tweede keer start Legal Eagle normaal op maar nu als versie 2.19.